

2020年度

環境活動レポート

(2020年4月1日～2021年3月31日)

発行日：2021年12月17日

環境整備企業

有限会社 厚生社

〒992-0072 米沢市大字館山262番地の2

TEL 0238-23-8105 FAX 0238-23-0290

1. 有限会社 厚生社 環境方針

環 境 方 針

<環境理念>

有限会社 厚生社は、地球環境保全が私たちの子孫に残せる最大の贈り物という考えを持ち当社が行う営業、廃棄物収集運搬、中間処理、浄化槽保守点検清掃、解体工事、管理業務等あらゆる事業活動で環境保全に配慮し、廃棄物の適正処理を推進します。

<行動指針>

1. 環境関連法規等の遵守

■国や地方自治体などの環境関連法規、条例、協定等を遵守します。

2. 二酸化炭素排出量の削減

■自社の事業活動に伴う二酸化炭素排出量の削減に取り組みます。

3. 廃棄物の削減

■廃棄物の再資源化を推進し、最終処分の減量化に取り組みます。

4. 排水の環境負荷の削減

■事業活動に伴う水使用の削減及び排水中の汚濁物質の削減に取り組みます。

5. 環境教育&地域貢献

■環境への意識向上を図ると共に環境教育を行います。

■地域のボランティア活動などにも積極的な参加を心掛けていきます。

～ この環境方針は、社内外に公表する ～

2012年8月23日 制定

2016年4月11日 改定

2019年10月22日 改定

有限会社 厚生社

代表取締役 遠藤 信幸

2. 組織の概要

2-1 事業所名及び代表者氏名

有限会社 厚生社 代表取締役 遠藤 信幸

2-2 所在地

本社 社:〒992-0072 米沢市大字舘山262番地の2
中山事業所:〒992-0077 米沢市大字築沢字中山南7023-7
資源リサイクル施設:〒992-1446 米沢市直江石堤3675-5
成島車庫 :〒992-0035 米沢市成島町1-67
舘山車庫 :〒992-0072 米沢市大字舘山荒小屋西317-4

2-3 環境管理責任者及び担当者連絡先

環境責任者及び担当者連絡先:取締役 常務 遠藤一生
連絡先:TEL0238-23-8105 FAX0238-23-0290 Email:koseisha@jan.ne.jp
URL <http://ko-seisha.co.jp/>

2-4 設立年月日

昭和38年4月

2-5 資本金

1,000万円

2-6 事業活動の内容(認証・登録範囲)

- 産業廃棄物収集運搬業
- 産業廃棄物処理処分業(脱水、破砕、圧縮梱包、圧縮、切断、廃油再生処分)
- 一般廃棄物収集運搬業(ゴミ、し尿、浄化槽汚泥、家庭雑排水)
- 一般家庭ごみ収集運搬業
- 浄化槽に関する業務(保守点検、清掃業、工事業)
- 建築物飲料水貯水槽清掃業
- 下水道関連(下水道管清掃業、下水道管点検調査業、カメラ調査、一般・集合住宅排水管点検調査業)
- 各種汚水処理施設維持管理業
- 家屋解体業
- 建設業許可による業務
(土木工事業、建設工事業、とび土木工事業、石工事業、管工事業、舗装工事業、
浚渫工事業、機械機具設置工事業、水道設備工事業、清掃施設工事業、防水工事業)
- 計量証明事業所(質量 山形県第124号)
- 最終処分場維持管理業務

2-7 事業規模

従業員数:49人 (パート、アルバイト含む 令和2年4月現在)

2-8 事業年度

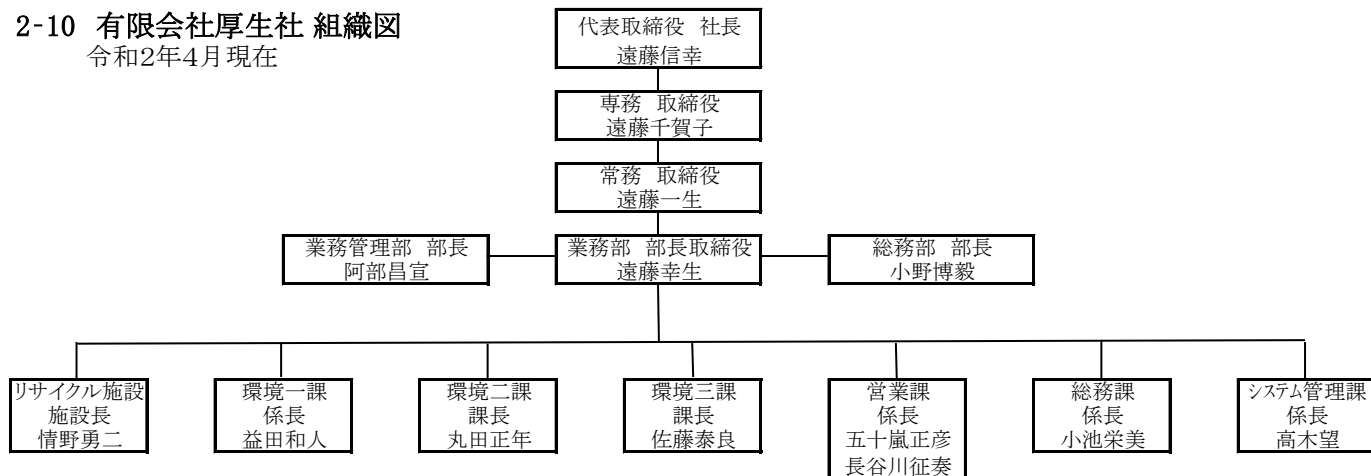
毎年4月1日から翌年3月31日

2-9 売上高

区分A 5億円未満

2-10 有限会社厚生社 組織図

令和2年4月現在



3. 産業廃棄物処理業等情報公開関連項目

3-1 取得している許可内容

許可の種類	許可権者	許可の番号	許可年月日	有効年月日	事業の概要
産業廃棄物処分業	山形県	第0648009567号	平成30年10月31日	令和5年10月30日	汚泥 脱水処分 廃プラスチック類 圧縮梱包処分、破碎処分 紙くず 圧縮梱包処分 木くず 切断処分 繊維くず 圧縮梱包処分 金属くず 圧縮処分 ガラスくず 破碎処分、圧縮梱包処分 廃油 廃油再生処分
産業廃棄物収集運搬業	〃	第0618009567号	平成30年10月31日	令和5年10月30日	燃え殻、汚泥、廃油、廃酸、廃アルカリ、廃プラスチック、紙くず、繊維くず、動植物系残渣、ゴムくず、金属くず、ガラスくず等、鋸さい、がれき類、動物のふん尿、ばいじん、石綿含有産業廃棄物
特別管理産業廃棄物収集運搬業	〃	第0658009567号	令和元年8月23日	令和6年8月22日	廃油、廃酸、廃アルカリ、感染性廃棄物、廃石棉等
一般廃棄物収集運搬業	米沢市	許可第32号	令和2年4月1日	令和4年3月31日	米沢市の浄化槽汚泥収集運搬業
〃	〃	許可第25号	〃	〃	米沢市の家庭雑廃水収集運搬業
〃	〃	許可第17号	〃	〃	米沢市のし尿収集運搬業
〃	〃	許可第5号	〃	〃	米沢市の一般廃棄物収集運搬業
計量証明事業	山形県	第124号	平成18年7月21日		事業区分(質量)
一般建設業(般一21)	〃	第500706号	令和元年11月15日	令和6年11月14日	土・建・と・石・管・舗・し・防・機・水・清
浄化槽保守点検業	〃	置第1511号	平成30年12月21日	令和3年12月20日	営業区域(米沢市、南陽市、高島町、川西町)
浄化槽清掃業	米沢市	許可第23号	令和2年4月1日	令和4年3月31日	米沢市の浄化槽清掃業
建築物飲料水貯水槽清掃	山形県	山形県60貯第23号	平成27年11月15日	令和3年11月14日	県内の飲料水貯水槽の清掃業務
産業廃棄物収集運搬業	福島県	第0707009567号	令和3年1月13日	令和7年12月27日	汚泥、廃プラスチック類、動植物性残渣
〃	宮城県	第00400009567号	令和2年6月10日	令和7年6月9日	燃え殻、汚泥、廃油、廃プラスチック類、紙くず、木くず、繊維くず、動植物性残渣、ゴムくず、金属くず、ガラスくず、コンクリートくず及び陶磁器くず、鋸さい、がれき類
地下タンク等定期点検事業者認定	全危安協	地(2)第06024号	平成30年8月1日	令和5年8月1日	地下タンク定期点検

3-2 保有重機車輛・施設等の状況

(1) 重機・車輛等

車 輛	台 数	車 輛	台 数
パッカー 車	8 台	ユニックダンプ 車	3 台
バキューム 車	4 台	アームローラー 車	3 台
ダンパー 車	1 台	ユニック 車	1 台
強力吸引 車	3 台	2tダンプ、トラック	2 台
高圧洗浄 車	1 台	軽トラック	2 台
タイヤショベル	2 台	軽ワゴン等	9 台
ミニローダー	1 台	カメラ車	1 台
パワーショベル	1 台	受水槽清掃車	1 台
フォークリフト	2 台		

(2) 積替保管施設

中山事業所			リサイクル施設		
廃棄物の種類	保管面積	保管上限	廃棄物の種類	保管面積	保管上限
廃油	27.95 m ²	9.77 m ³	廃プラスチック類	24 m ²	48 m ³
廃酸	2.5 m ²	0.1 m ³	木くず	15 m ²	3.75 m ³
廃アルカリ	2.5 m ²	0.1 m ³	金属くず	15 m ²	30 m ³
廃プラスチック類	30.0 m ²	37.5 m ³	ガラスくず等	15 m ²	30 m ³
木くず	44.6 m ²	23.0 m ³	がれき類	15 m ²	3.75 m ³
金属くず	45.0 m ²	56.25 m ³			
ガラスくず等	17.5 m ²	21.87 m ³			
水銀使用製品	5.9 m ²	1.6 m ³			

(3) 中間処理施設の保有機械状況

中山事業所

処理機械	処理対象廃棄物	処理方式	処理能力
脱水機 (DS-502BL)	有機汚泥、無機汚泥	多重円板方式	16 m ³ /日

リサイクル施設

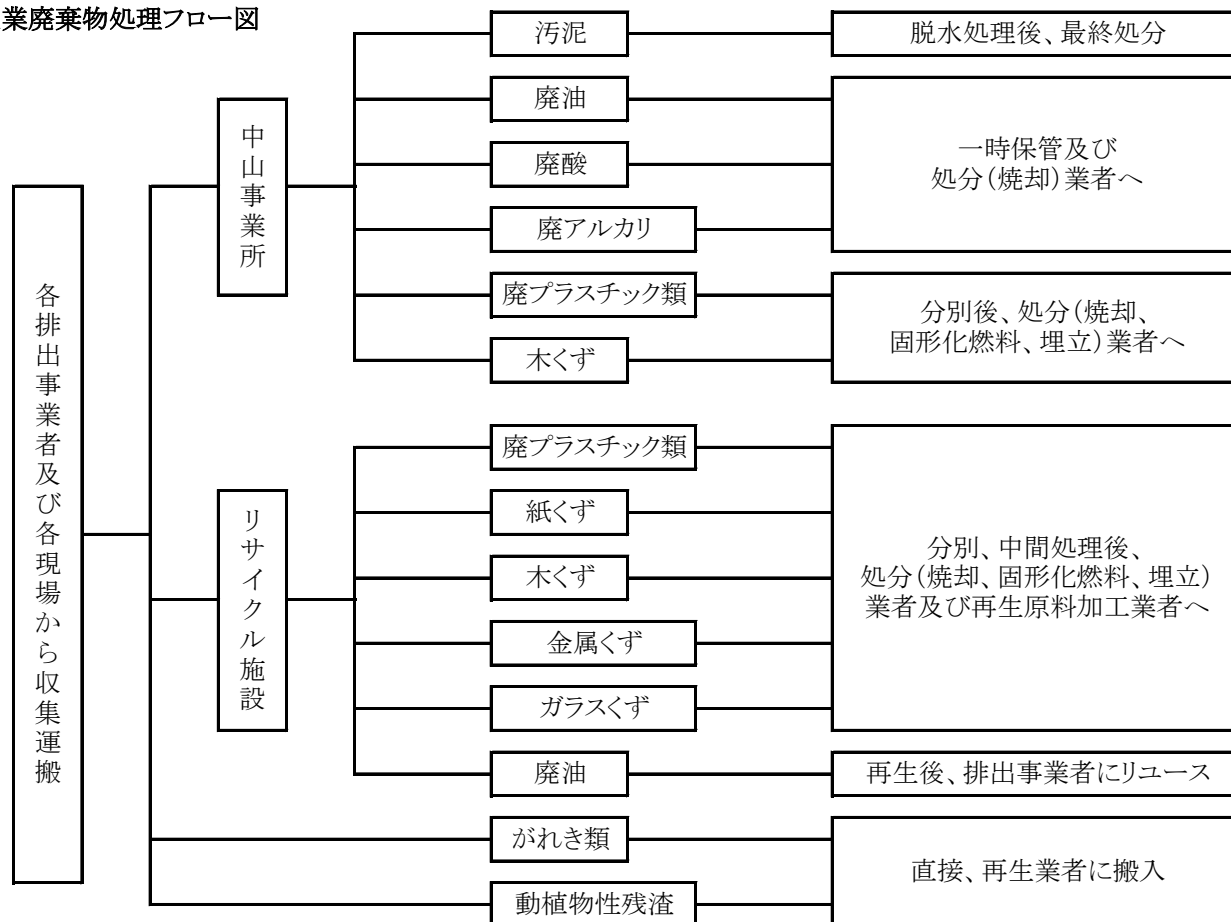
処理機械	処理対象廃棄物	処理方式	処理能力
切断機	木くず	切断	27.9 m ³ /日 (8hr)
圧縮梱包機 50t	廃プラスチック類	圧縮梱包	3,799 kg/日 (8hr)
	紙くず	圧縮梱包	4,677 kg/日 (8hr)
	繊維くず	圧縮梱包	4,226 kg/日 (8hr)
	陶磁器くず	圧縮梱包	17,594 kg/日 (8hr)
圧縮機	金属くず	圧縮	1,050 kg/日 (8hr)
	ガラスくず	圧縮	2,970 kg/日 (8hr)
	陶磁器くず	圧縮	1,480 kg/日 (8hr)
破砕機	廃プラスチック類	破砕	1,200 kg/日 (8hr)
廃油再生装置	廃油 (IPA)	廃油再生	0.2 m ³ /日 (10hr)

有価物専用機械 (リサイクル施設所有)

処理機械	処理対象廃棄物	処理方式
小型粉砕機 (2台)	プラスチック	破砕
圧縮梱包機 100t	プラスチック	圧縮梱包
電子機器解体器具	OA機器等	解体機器

3-3 処理工程の概要

産業廃棄物処理フロー図



- *リサイクル施設に搬入される廃油は、再生可能な廃IPA等になります。
- *サーマルリサイクルに該当する固形燃料の原料として、主に廃プラを出荷しています。
- *有価物として買取ったプラスチック類はリサイクル施設にて圧縮、破砕、粉砕して出荷しています。

3-4 受託した一般廃棄物収集運搬量 (t)

	2019年度	2020年度
可燃物	1688.3	1463.5
生し尿	1224.9	1146.3
浄化槽汚泥	2850.3	2684.8
合計	5763.5	5294.6

3-5 受託した産業廃棄物(特別管理)運搬処分量

処理方法等	廃棄物等種類	2019年度	2020年度
		運搬量(t)	運搬量(t)
(i) 収集運搬	汚泥	3,785.3	4,441.3
	廃プラスチック類	1,569.9	1,530.4
	ガラス・陶磁器くず	506.0	572.7
	廃油	38.8	33.9
	動植物性残渣	184.8	209.3
	紙屑	0.0	0.0
	廃アルカリ	7.9	6.1
	廃酸	0.8	0.2
	燃え殻	3.4	0.4
	動物のふん尿	0.0	0.0
	がれき類	93.4	168.8
	木屑	366.9	340.9
	金属屑	456.9	502.6
	(感染性廃棄物)	2.4	5.1
	(廃アルカリ)	0.4	5.8
	(廃酸)	0.3	0.4
	(廃油)	0.2	1.1
	(廃石綿)	0.0	0.0
収集運搬合計		7,017.4	7,819.0

処理方法等	廃棄物等種類	処分方法	2019年度	2020年度
			処理量(t)	処理量(t)
(ii) 中間処理	汚泥	脱水処理	2,075.0	1,845.3
	廃プラスチック類	圧縮梱包	1,569.9	1,530.4
	ガラス・陶磁器くず	圧縮、破砕	261.2	250.2
	廃油	廃油再生	3.9	3.0
	紙屑	圧縮梱包	0.0	0.0
	木屑	切断	351.2	340.9
	金属屑	圧縮	440.0	502.4
	中間処理合計			4,701.2
うち 再資源化 等	廃プラスチック類	圧縮梱包(固形化燃料)	322.0	242.8
	廃プラスチック類	圧縮梱包(原料化)	89.6	82.1
	ガラス・陶磁器くず	圧縮破砕	28.1	7.7
	木屑	切断	186.3	196.1
	金属屑	圧縮	154.3	204.0
	廃油(精製IPA)	廃油再生	2.3	2.6
再資源化等量合計			782.6	735.3
最終処分	汚泥	脱水処理	484.2	426.8
	廃プラスチック類	圧縮梱包	362.2	282.8
	紙くず	圧縮梱包	0.0	0.0
	ガラス・陶磁器くず	圧縮梱包	152.9	82.3
	木くず	焼却	0.0	15.6
最終処分合計			999.3	807.5

3-6 有価物取扱量 (t)

2019年度	2020年度
380.4	412.6

4. 環境負荷と実績

4-1 環境負荷実績

環境負荷実績			2019年度	2020年度	前年度比	
実 負 荷 量	電力使用量	kWh	169,747	172,090	1.4%	
	化 石 燃 料 消 費 量	ガソリン	L	12,784	12,752	-0.3%
		軽油	L	113,186	118,833	4.8%
		灯油	L	3,603	3,805	5.3%
		LPG	kg	113	114	1.0%
		廃油	t	2.00	1.81	-10.5%
二 酸 化 炭 素 排 出 量	電力使用量	kgCO ₂	88,438	78,648	-12.4%	
	化 石 燃 料 消 費 量	ガソリン	kgCO ₂	29,679	29,605	-0.2%
		軽油	kgCO ₂	297,039	311,857	4.8%
		灯油	kgCO ₂	8,978	9,482	5.3%
		LPG	kgCO ₂	339	342	0.9%
		廃油	kgCO ₂	5,846	5,248	-11.4%
	総二酸化炭素量	kgCO ₂	430,319	435,182	1.1%	
二酸化炭素量/運搬量	kgCO ₂ /t	33.7	33.2	-1.5%		
車 両 燃 費	車両(軽油車)	L/km	4.14	4.36	5.0%	
	車両(ガソリン車)	L/km	12.08	11.47	-5.3%	
水 使 用 量	上水	m ³	979	844	-16.0%	
	工業用水	m ³	932	962	3.1%	
中 山 事 業 所 放 流 水 水 質	pH(年間)	-	7.3	7.1	-	
	SS(年間)	mg/L	2.6	3.3	21.2%	
	BOD(年間)	mg/L	3.6	4.8	25.0%	
社内研修会	回	4	2	-		
地域貢献活動	回	5	5	-		

※ 購入電力の排出係数は、0.521kg-CO₂/kWh(2019年度 東北電力)

※ 購入電力の排出係数は、0.457kg-CO₂/kWh(2020年度 東北電力)

※ 二酸化炭素量/運搬量 = 総二酸化炭素量 ÷ 収集運搬量(一般廃棄物+産業廃棄物)

4-2 産業廃棄物のリサイクル率

処理工程	実 績	処 理 実 績 (t)	
		2019年度	2020年度
中間処理前	中間処理量	4701.2	4472.1
中間処理後	最終処分量	999.3	807.5
	再資源化量	782.7	735.3
	リサイクル率	43.9%	47.7%

※ リサイクル率 = (再資源化量) ÷ (最終処分量 + 再資源化量)

当社における2020年度の二酸化炭素排出量は、一般家庭(4.8t/世帯)91軒分に相当する436.5tとなっていました。

当社から排出される二酸化炭素の82.0%が化石燃料の燃焼に伴うもので、特に軽油が全体の71.4%を占めています。

軽油は、収集運搬に伴い消費されることから、運搬量当たりの二酸化炭素量で比較することにします。

2020年度は33.3kgCO₂/tになります。今後この数値で比較していきます。

2020年度の当社中間処理での産業廃棄物のリサイクル率は、47.7%でした。

環境関連法令についての遵守状況を確認した結果違反の事実はありませんでした。

監督官庁からの指摘は一切ありませんでした。

以上